



# รายงานสถานการณ์ภัยแล้งและภัยพิบัติ ฉบับที่ 62

ประจำวันที่ 4 พฤษภาคม 2560

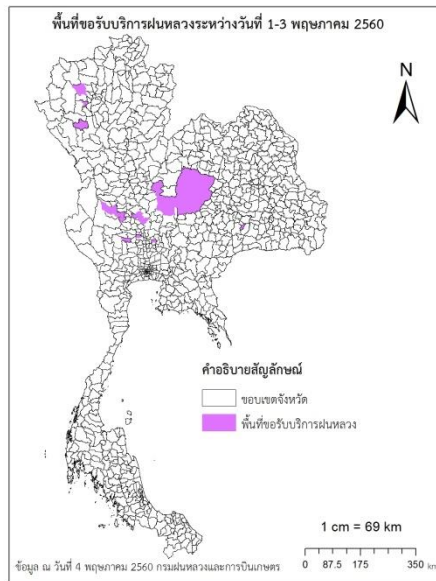
และผลการปฏิบัติการฝนหลวงประจำวันที่ 3 พฤษภาคม 2560

กลุ่มวิชาการปฏิบัติการฝนหลวง กองปฏิบัติการฝนหลวงกรมฝนหลวงและการบินเกษตร

royalrainmaking\_academic@hotmail.com

## ๐ การคาดหมายพื้นที่ประสบภัยแล้ง

จังหวัดที่ได้รับผลกระทบภัยแล้งตามรายงานของกรมป้องกันและบรรเทาสาธารณภัย (ปภ.) ณ วันที่ 3 พฤษภาคม 2560 (เวลา 18.00 น.) จังหวัดสระแก้วได้ประกาศสิ้นสุดสถานการณ์ภัยพิบัติ (ภัยแล้ง) ณ วันที่ 21 เมษายน 2560 ปัจจุบันไม่มีจังหวัดที่ประกาศเขตการให้ความช่วยเหลือ



ผู้ประสบภัยพิบัติ (ภัยแล้ง)

## ๐ พื้นที่ขอรับบริการฝนหลวง (วันที่ 1 - 3 พฤษภาคม 2560)

ภาค	รายชื่อจังหวัด (อำเภอ) ที่มีผู้ขอรับบริการ	การขอรับบริการฝนหลวง (ครั้ง)
เหนือ	พิจิตร(สากเหล็ก), พิษณุโลก(บางกระทุ่ม), เชียงใหม่(ดอยหล่อ, ดอยเต่า, สะเมิง), เพชรบูรณ์ (ชนแดน, บึงสามพัน, วิเชียรบุรี, ศรีเทพ)	10
กลาง	ชัยนาท(มโนรมย์, หนงมะโมง), นครสวรรค์(ตาคลี), สระบุรี(บ้านหมอ), สุพรรณบุรี (ดอนเจดีย์), อุทัยธานี(ลานสัก, หนงฉาง), อ่างทอง(แสวงหา)	9
ตะวันออกเฉียงเหนือ	ชัยภูมิ(คอนสวรรค์, คอนสาร, จัตุรัส, ชับใหญ่, บ้านเนินจรรย์รงค์, บ้านเขว้า, บ้านแท่น, ักคีชุมพล, ภูเขียว, หนงบัวระเหว, หนงบัวแดง, เกษตรสมบูรณ์, เทพสถิต, เนินสง่า, เมืองชัยภูมิ, แก้งคร้อ), บุรีรัมย์(ห้วยราช)	2
ตะวันออก	ไม่มีการขอรับบริการ	0
ใต้	ไม่มีการขอรับบริการ	0
รวม	12 จังหวัด (34 อำเภอ)	21

๑ สถานการณ์ภาวะหมอกควันในพื้นที่ภาคเหนือ

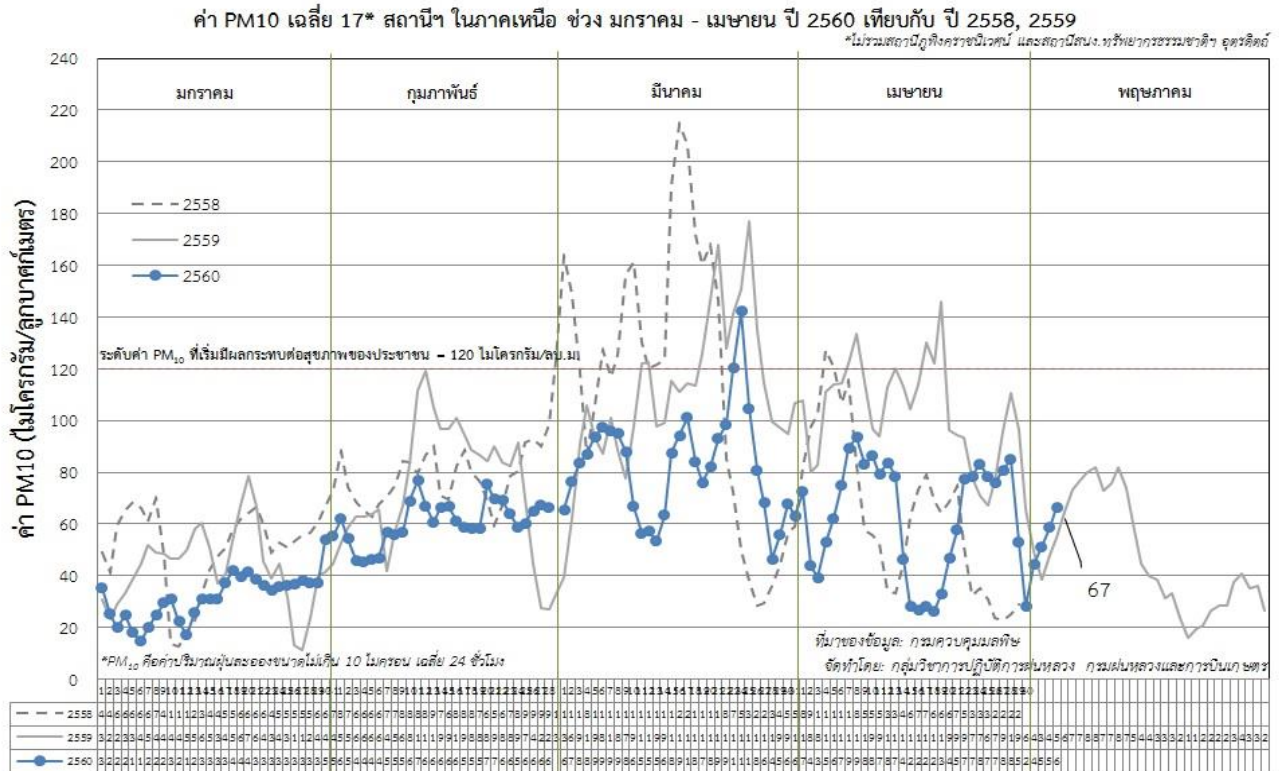
ตารางค่า PM<sub>10</sub>ในพื้นที่ภาคเหนือ (ณ เวลา 09.00 น.) 5 วันที่ผ่านมา มีค่าดังนี้

จังหวัด	ชื่อสถานี	ค่า PM <sub>10</sub> <sup>1</sup>					คุณภาพอากาศ
		30 เม.ย.	1 พ.ค.	2 พ.ค.	3 พ.ค.	4 พ.ค.	
จ.เชียงราย	ต.เวียง อ.เมือง	N/A	31	45	52	122	มีผลกระทบต่อสุขภาพ
	ต.เวียงพางคำ อ.แม่สาย	33	34	62	73	94	ปานกลาง
จ.เชียงใหม่	ต.ช้างเผือก อ.เมือง	30	54	59	61	67	ปานกลาง
	ต.ศรีภูมิ อ.เมือง	28	55	66	58	60	ปานกลาง
	ต.สุเทพ อ.เมือง* (Mobile)	38	64	67	N/A	N/A	ไม่มีข้อมูล
	ต.ช่างเคิ่ง อ.แม่แจ่ม (Mobile)	37	45	63	69	62	ปานกลาง
จ.ลำปาง	ต.พระบาท อ.เมือง	24	46	57	58	62	ปานกลาง
	ต.สบป่าตอ อ.แม่เมาะ	26	40	43	51	50	ปานกลาง
	ต.บ้านดง อ.แม่เมาะ	23	N/A	38	55	57	ปานกลาง
	ต.แม่เมาะ อ.แม่เมาะ	25	48	60	58	59	ปานกลาง
จ.ลำพูน	ต.ในเมือง อ.เมือง	19	40	45	54	49	ปานกลาง
จ.แม่ฮ่องสอน	ต.จองคำ อ.เมือง	30	56	53	61	74	ปานกลาง
จ.น่าน	ต.ในเวียง อ.เมือง	22	41	43	63	52	ปานกลาง
	ต.ห้วยโก๋น อ.เฉลิมพระเกียรติ	N/A	37	46	65	72	ปานกลาง
จ.แพร่	ต.นาจักร อ.เมือง	26	41	38	53	49	ปานกลาง
จ.พะเยา	ต.เวียง อ.เมือง	25	42	39	45	67	ปานกลาง
จ.ตาก	ต.แม่ปะ อ.แม่สอด	34	36	47	63	68	ปานกลาง

ที่มา: กรมควบคุมมลพิษ ,หมายเหตุ N/A : ไม่มีข้อมูล

<sup>1</sup>P<sub>10</sub> คือ ปริมาณฝุ่นละอองขนาดไม่เกิน 10 ไมครอน มาตรฐานค่าเฉลี่ย 24 ชั่วโมง ต้องไม่เกิน 120 ไมโครกรัมต่อลูกบาศก์เมตร

๑ กราฟแสดงแนวโน้มค่า PM<sub>10</sub> ในภาคเหนือ ตั้งแต่วันที่ 1 มกราคม - 4 พฤษภาคม 2560



๑ สถานการณ์ปริมาณน้ำเก็บกักในอ่างเก็บน้ำที่สำคัญ

	ความจุของอ่างที่ รนก. <sup>2</sup> (ล้าน ลบ.ม.)	ปริมาณน้ำในอ่างฯ (%)				ปริมาตรน้ำไหลลงอ่างฯ (ล้าน m <sup>3</sup> )	ปริมาตรน้ำสะสม <sup>3</sup> (ล้าน m <sup>3</sup> )	ระดับน้ำ
		30 เม.ย.	1 พ.ค.	2 พ.ค.	3 พ.ค.	3 พ.ค.		
ภาคเหนือ						3.82	814.23	
- ภูมิพล(ตาก)	13,462	42	42	42	42	0.00	131.61	ต่ำกว่า 50%
- สิริกิติ์(อุตรดิตถ์)	9,510	51	51	51	51	2.59	468.63	-
- แม่จืด(เชียงใหม่)	265	35	33	33	33	0.00	6.13	ต่ำกว่า 40%
- แม่กวัง(เชียงใหม่)	263	14	14	13	13	0.02	18.45	ต่ำกว่า 20%
- กิวลม(ลำปาง)	106	57	55	54	54	0.28	122.44	-
- กิวคอง(ลำปาง)	170	57	57	57	57	0.08	18.26	-
- แควน้อย(พิษณุโลก)	939	32	32	32	31	0.85	48.71	ต่ำกว่า 40%
ภาคตะวันออกเฉียงเหนือ						1.24	232.45	
- ห้วยหลวง(อุดรธานี)	135	43	43	43	43	0.00	2.42	ต่ำกว่า 50%
- น้ำอูน(สกลนคร)	520	36	36	36	36	0.00	7.84	ต่ำกว่า 40%

<sup>2</sup>รณก. = ระดับน้ำเก็บกัก, ที่มา: กรมชลประทาน

ปริมาตรน้ำไหลลงอ่างสะสมตั้งแต่วันที่ 1 มกราคม 2560 ถึงปัจจุบัน

	ความจุของ อ่างที่ รนก. <sup>2</sup> (ล้าน ลบ.ม.)	ปริมาณน้ำในอ่างฯ (%)				ปริมาณน้ำ ไหลลงอ่างฯ (ล้าน ม <sup>3</sup> )	ปริมาณน้ำ ไหลลงอ่างฯ สะสม <sup>3</sup> (ล้าน ม <sup>3</sup> )	ระดับน้ำ
		30 เม.ย.	1 พ.ค.	2 พ.ค.	3 พ.ค.	3 พ.ค.		
- น้ำพุ(สกลนคร)	166	33	33	33	33	0.06	7.83	ต่ำกว่า 40%
- จุฬารณ(ชัยภูมิ)	164	49	49	49	49	0.02	10.52	ต่ำกว่า 50%
- อุบลรัตน์(ขอนแก่น)	2,431	45	45	44	44	0.00	108.29	ต่ำกว่า 50%
- ลำปาว(กาฬสินธุ์)	1,980	26	26	26	26	0.72	63.87	ต่ำกว่า 30%
- ลำตะคอง(นครราชสีมา)	314	24	24	24	23	0.09	7.49	ต่ำกว่า 30%
- ลำพระเพลิง(นครราชสีมา)	110	40	40	40	40	0.10	11.34	ต่ำกว่า 50%
- มูลบন(นครราชสีมา)	141	40	40	40	40	0.18	5.20	ต่ำกว่า 50%
- ลำแซะ(นครราชสีมา)	275	29	29	29	29	0.00	4.85	ต่ำกว่า 30%
- ลำน้ำรอง(บุรีรัมย์)	121	46	46	46	46	0.04	2.80	ต่ำกว่า 50%
- ลำปลายมาศ(นครราชสีมา)	98	49	49	48	48	0.03	-	ต่ำกว่า 50%
ภาคกลาง						2.55	615.80	
- ป่าสัก(ลพบุรี)	960	26	25	25	25	0.83	150.40	ต่ำกว่า 30%
- ทับเสลา(อุทัยธานี)	160	52	52	52	52	0.00	1.49	-
- กระเสียว(สุพรรณบุรี)	240	52	52	52	51	0.11	16.80	-
- ศรีนครินทร์(กาญจนบุรี)	17,745	72	72	72	72	1.61	294.57	-
- วชิราลงกรณ์(กาญจนบุรี)	8,860	48	48	48	48	0.00	152.54	ต่ำกว่า 50%
ภาคตะวันออก						1.08	62.07	
- ชุนด่านฯ(นครนายก)	224	30	29	28	28	0.01	1.17	ต่ำกว่า 30%
- คลองสิียด(ฉะเชิงเทรา)	420	21	20	20	20	0.10	4.52	ต่ำกว่า 30%
- บางพระ(ชลบุรี)	117	59	59	58	58	0.06	11.95	-
- หนองปลาไหล(ระยอง)	164	59	60	60	60	0.15	32.82	-
- ประแสร์(ระยอง)	248	34	34	34	33	0.48	11.61	ต่ำกว่า 40%
- พระปรัง(สระแก้ว)	97	32	32	32	32	0.00	-	ต่ำกว่า 40%
- ดอกกราย(ระยอง)	71	60	60	61	60	0.28	-	-
- คลองพระพุทธ(จันทบุรี)	70	72	72	71	71	0.01	-	-
ภาคใต้						11.20	1345.22	
- แก่งกระจาน(เพชรบุรี)	710	42	42	42	42	0.63	84.36	ต่ำกว่า 50%
- ปรามบุรี(ประจวบคีรีขันธ์)	347	44	44	43	43	0.01	70.86	ต่ำกว่า 50%
- รัชชประภา(สุราษฎร์ธานี)	5,639	79	79	79	78	4.45	420.54	-
- บางลา(ยะลา)	1,454	82	81	81	80	6.11	769.46	-

รณก. = ระดับน้ำเก็บกัก ที่มา: กรมชลประทาน

ปริมาณน้ำไหลลงอ่างสะสมตั้งแต่วันที่ 1 มกราคม 2560 ถึงปัจจุบัน

## การพยากรณ์อากาศและสภาพอากาศประจำวัน

### ๑ ลักษณะอากาศทั่วไปและการพยากรณ์อากาศ ประจำวันที่ 4 พฤษภาคม 2560 (เวลา 06.00 น.)

ลักษณะอากาศทั่วไป	
<p>พยากรณ์อากาศ 24 ชั่วโมงข้างหน้า ประเทศไทยตอนบนจะเกิดพายุฤดูร้อนขึ้น โดยมีพายุฝนฟ้าคะนอง ฟ้าผ่า ลมกระโชกแรง กับลูกเห็บตกในภาคเหนือและภาคตะวันออกเฉียงเหนือ ในขณะที่บริเวณดังกล่าวมีอากาศร้อนกับมีอากาศร้อนจัดบางพื้นที่ ขอให้ประชาชนบริเวณดังกล่าวควรหลีกเลี่ยงที่โล่งแจ้ง การอยู่ใต้ต้นไม้ใหญ่ ป้ายโฆษณาที่ไม่แข็งแรง ซึ่งจะเกิดขณะที่มีพายุฤดูร้อนไว้ด้วย</p> <p>ลักษณะสำคัญทางอุตุนิยมวิทยาบริเวณความกดอากาศสูงกำลังปานกลางจากประเทศจีนได้แผ่ลงมาปกคลุมถึงประเทศจีนตอนใต้และประเทศไทยตอนบนแล้ว คาดว่าจะแผ่ลงปกคลุมภาคตะวันออกเฉียงเหนือของประเทศไทยและทะเลจีนใต้ในวันนี้ (4 พ.ค. 60) ในขณะที่ประเทศไทยมีอากาศร้อน ทำให้บริเวณดังกล่าวมีอากาศแปรปรวนและมีพายุฤดูร้อนเกิดขึ้น</p>	
การพยากรณ์อากาศรายภาค	
ภาคเหนือ	อากาศร้อนกับมีอากาศร้อนจัดหลายพื้นที่ โดยมีพายุฝนฟ้าคะนอง ร้อยละ 20 ของพื้นที่ กับมีลมกระโชกแรงและลูกเห็บตกบางแห่ง ส่วนมากบริเวณจังหวัดพะเยา น่าน แพร่ อุตรดิตถ์ พิจิตร โลก ดาก และเพชรบูรณ์ อุณหภูมิต่ำสุด 24-28 องศาเซลเซียส อุณหภูมิสูงสุด 38-42 องศาเซลเซียส ลมตะวันตกเฉียงใต้ ความเร็ว 10-25 กม./ชม.
ภาคกลาง	อากาศร้อนกับมีอากาศร้อนจัดบางพื้นที่ โดยมีพายุฝนฟ้าคะนอง ร้อยละ 20 ของพื้นที่ กับมีลมกระโชกแรง ส่วนมากบริเวณจังหวัดกาญจนบุรี ราชบุรี ลพบุรี และสระบุรี อุณหภูมิต่ำสุด 25-27 องศาเซลเซียส อุณหภูมิสูงสุด 38-40 องศาเซลเซียส ลมตะวันออกเฉียงใต้ ความเร็ว 10-30 กม./ชม.
ภาค ต.อ.เฉียงเหนือ	อากาศร้อน โดยมีพายุฝนฟ้าคะนอง ร้อยละ 30 ของพื้นที่ กับมีลมกระโชกแรง ส่วนมากบริเวณจังหวัดเพชรบูรณ์ เลย หนองบัวลำภู หนองคาย บึงกาฬ สกลนคร นครพนม อุดรธานี ขอนแก่น ชัยภูมิ นครราชสีมา บุรีรัมย์ สุรินทร์ ศรีสะเกษ และอุบลราชธานี อุณหภูมิต่ำสุด 24-27 องศาเซลเซียส อุณหภูมิสูงสุด 36-39 องศาเซลเซียส ลมตะวันออกเฉียงใต้ ความเร็ว 10-30 กม./ชม.
ภาคตะวันออกเฉียงเหนือ	อากาศร้อน โดยมีพายุฝนฟ้าคะนอง ร้อยละ 30 ของพื้นที่ กับมีลมกระโชกแรง ส่วนมากบริเวณจังหวัดปราจีนบุรี สระแก้ว ชลบุรี ระยอง จันทบุรี และตราด อุณหภูมิต่ำสุด 26-29 องศาเซลเซียส อุณหภูมิสูงสุด 34-39 องศาเซลเซียส ลมตะวันออกเฉียงใต้ ความเร็ว 15-30 กม./ชม. ทะเลมีคลื่นสูงประมาณ 1 เมตร
ภาคใต้ฝั่งตะวันออก	เมฆเป็นส่วนมาก กับมีฝนฟ้าคะนอง ร้อยละ 10 ของพื้นที่ ส่วนมากบริเวณจังหวัดนครศรีธรรมราช พัทลุง และสงขลา อุณหภูมิต่ำสุด 25-27 องศาเซลเซียส อุณหภูมิสูงสุด 33-36 องศาเซลเซียส ลมตะวันออกเฉียงใต้ ความเร็ว 15-30 กม/ชม. ทะเลมีคลื่นสูงประมาณ 1 เมตร
ภาคใต้ฝั่งตะวันตก	มีเมฆเป็นส่วนมาก กับมีฝนฟ้าคะนอง ร้อยละ 20 ของพื้นที่ ส่วนมากบริเวณจังหวัดพังงา ภูเก็ต กระบี่ ตรัง และสตูล อุณหภูมิต่ำสุด 23-26 องศาเซลเซียส อุณหภูมิสูงสุด 33-35 องศาเซลเซียส ลมตะวันตกเฉียงใต้ ความเร็ว 15-30 กม./ชม. ทะเลมีคลื่นสูงประมาณ 1 เมตร บริเวณที่มีฝนฟ้าคะนองคลื่นสูง 1-2 เมตร

ที่มา: กรมอุตุนิยมวิทยา

### ๑ ข้อมูลความชื้นจากการตรวจอากาศชั้นบน (Sounding) ระยะความสูง 5,000 - 10,000 ฟุต

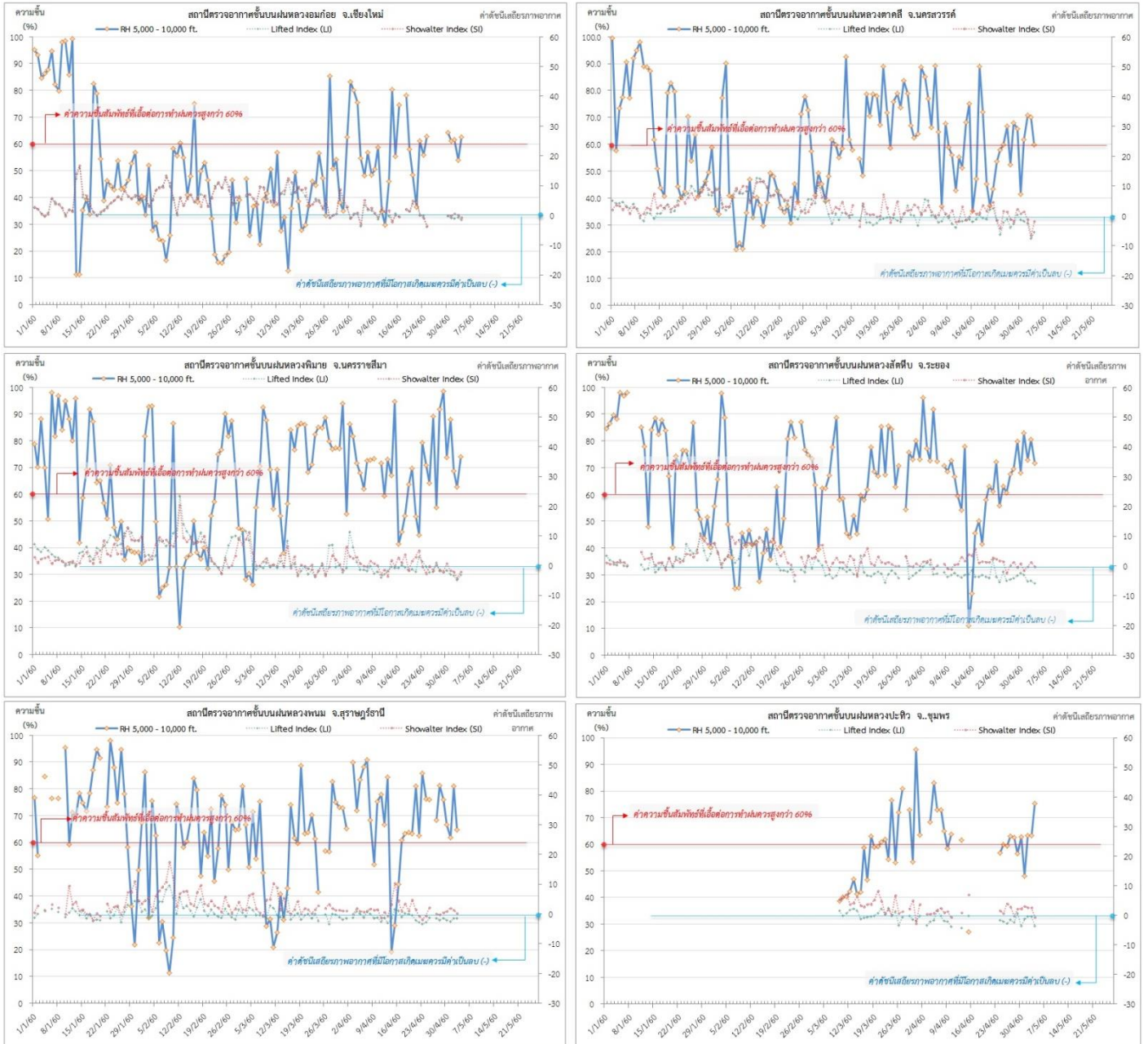
ภาค	สถานีตรวจอากาศ	ความชื้นสัมพัทธ์ (%)					เสถียรภาพอากาศ
		30 เม.ย.	1 พ.ค.	2 พ.ค.	3 พ.ค.	4 พ.ค.	
ภาคเหนือ	สถานีเรดาร์ฝนหลวงอมก๋อย	64.3	61.2	61.5	54.0	62.5	ไม่เสถียรภาพ
ภาคกลาง	สถานีเรดาร์ฝนหลวงตาคีลี	41.3	61.6	70.9	70.0	59.8	ไม่เสถียรภาพ
ภาคตะวันออกเฉียงเหนือ	สถานีเรดาร์ฝนหลวงพิมาย	73.7	88.0	68.7	62.6	74.0	ไม่เสถียรภาพ

ภาคตะวันออก	สถานีเรดาร์ฝนหลวงสัดหีบ	68.1	82.9	72.8	80.5	71.6	ไม่เสถียรภาพ
ภาคใต้	สถานีเรดาร์ฝนหลวงพนม	66.7	61.9	81.1	64.7	-	ไม่มีข้อมูล
	สถานีตรวจอากาศเคลื่อนที่ประทีว	62.8	48.0	63.2	63.2	75.3	ไม่เสถียรภาพ

หมายเหตุ : สภาพอากาศมีเสถียรภาพ(Stable) หมายถึงสภาพอากาศที่มีโอกาสน้อยหรือไม่มีโอกาสในการเกิดเมฆในแนวตั้งเพื่อพัฒนาตัวกลายเป็นกลุ่มฝน  
สภาพอากาศไม่มีเสถียรภาพ(Unstable) หมายถึงสภาพอากาศที่มีโอกาสเกิดเมฆในแนวตั้งและพัฒนาตัวเป็นกลุ่มฝนได้

๐ กราฟแสดงแนวโน้มความชื้นอากาศชั้นบนและดัชนีเสถียรภาพอากาศ (ระหว่างวันที่ 1 มกราคม – 4 พฤษภาคม 2560)

กราฟแสดงผลตรวจอากาศชั้นบน (ระยะ 5,000 - 10,000 ฟุต) ตั้งแต่วันที่ 1 มกราคม 2560 - ปัจจุบัน



**หมายเหตุ**

- ระยะความสูง 5,000-10,000 ฟุต เป็นระดับเพดานบินในการปฏิบัติการฝนหลวง (ระดับฐานเมฆ)
- ความชื้นสัมพัทธ์ที่เอื้อต่อการปฏิบัติการฝนหลวงควรมีค่าสูงกว่าร้อยละ 60 ขึ้นไป
- ดัชนีเสถียรภาพชั้นอากาศที่มีโอกาสเกิดเมฆควรมีค่าเป็นลบ (-)
- LI: Lifted Index คือค่าดัชนีเสถียรภาพชั้นอากาศระดับต่ำ
- SI: Showalter Index คือค่าดัชนีเสถียรภาพชั้นอากาศระดับกลาง

## การปฏิบัติการฝนหลวงประจำวัน

### ๑ สรุปผลปฏิบัติการฝนหลวงประจำวัน ที่ 3 พฤษภาคม 2560

ภาค/หน่วยฯ	หน่วยปฏิบัติการฯ (หน่วย)	เครื่องบิน ผล./ทอ. (ลำ)	จำนวนเที่ยวบิน (เที่ยว)	จำนวนชั่วโมงบิน (ชั่วโมง)	ปริมาณสารฝนหลวง (ตัน/นัด(ทำฝน)/นัด(ยับยั้งลูกเห็บ))	จังหวัดที่มีการรายงานฝนตก (จำนวนจังหวัด/อ่างเก็บน้ำเป้าหมาย)
เหนือ	2	5/-	6	11:55	5.00/21	5/3
- เชียงใหม่	1	2/-	3	5:35	3.0	มีฝนตกเล็กน้อย บริเวณพื้นที่ จ.เชียงใหม่(ฮอด ดอยเต่า) จ.ลำพูน(ลี้) จ.ตาก(สามเงา) และพื้นที่ลุ่มรับน้ำเขื่อนภูมิพล
- พิษณุโลก	1	3/-	3	6:20	2.0/21	มีฝนตกเล็กน้อยถึงปานกลาง บริเวณพื้นที่ จ.น่าน(นาหมื่น) จ.อุตรดิตถ์(ปากท่า) จ.ตาก(สามเงา) จ.เชียงใหม่(อมก๋อย) และพื้นที่ลุ่มรับน้ำเขื่อนสิริกิติ์ เขื่อนภูมิพล
กลาง	2	5/-	12	17:40	10.20	5/5
- กาญจนบุรี	1	2/-	6	10:00	6.0	มีฝนตกเล็กน้อยถึงปานกลาง บริเวณ จ.กาญจนบุรี(เลาขวัญ บ่อพลอย หนองปรือ ห้วยกระเจา) จ.สุพรรณบุรี(หนองหญ้าไซ ด่านช้าง) จ.อุทัยธานี(บ้านไร่ ห้วยคต ลานสัก หนองฉาง หนองขาหย่าง ท้าทั้น) พื้นที่ลุ่มน้ำสะแกกรัง แม่งลอง ทำจีน ลุ่มรับน้ำเขื่อนทับเสลา
- ลพบุรี	1	3/-	6	7:40	4.2	มีฝนตกเล็กน้อย-ปานกลางบริเวณพื้นที่ จ.ลพบุรี (สระโบสถ์ ชัยบาดาล ท่าหลวง พัฒนานิคม) จ.อุทัยธานี(สว่างอารมณ์) จ.นครสวรรค์(ลาดยาว โกรกพระ) และพื้นที่ลุ่มรับน้ำเขื่อนป่าสักชลสิทธิ์
ตะวันออกเฉียงเหนือ	2	3/3	8	10:15	8.80	2/3
- นครราชสีมา	1	1/3	4	4:55	4.8	มีฝนตกเล็กน้อย - ปานกลาง บริเวณพื้นที่ จ.นครราชสีมา (ปากช่อง วังน้ำเขียว สีคิ้ว สูงเนิน ด่านขุนทด พระทองคำ) และพื้นที่ลุ่มรับน้ำเขื่อนลำตะคอง เขื่อนลำพระเพลิง
- ขอนแก่น	1	2/-	4	5:20	4.0	มีฝนตกเล็กน้อย บริเวณ จ.อุตรธานี (วังสามหมอ) ลุ่มรับน้ำเขื่อนลำปาว
ตะวันออก	1	3/-	2	2:00	1.40	1/-

ภาค/หน่วยฯ	หน่วยปฏิบัติการฯ (หน่วย)	เครื่องบิน ผล./ทอ. (ลำ)	จำนวนเที่ยวบิน (เที่ยว)	จำนวนชั่วโมงบิน (ชั่วโมง)	ปริมาณสารฝนหลวง (ตัน/นัด(ทำฝน)/นัด(ยับยั้งลูกเห็บ))	จังหวัดที่มีการรายงานฝนตก (จำนวนจังหวัด/อ่างเก็บน้ำเป้าหมาย)
- สระแก้ว	1	3/-	2	2:00	1.4	มีฝนตกเล็กน้อยถึงปานกลาง บริเวณพื้นที่ จ.สระแก้ว(อรัญประเทศ คลองหาด เขาฉกรรจ์ วังน้ำเย็น
ใต้	1	3/-	6	8:00	4.20	-/1
- หัวหิน	1	3/-	6	8:00	4.2	ฝนตกเล็กน้อยถึงปานกลาง บริเวณพื้นที่ลุ่มรับน้ำเขื่อนปราณบุรี
รวม	8	19/3	34	49:50	29.60/21	13/12

### ๑) สรุปผลรวมปฏิบัติการตั้งแต่เริ่มตั้งหน่วยปฏิบัติการฝนหลวง (3 มีนาคม - 3 พฤษภาคม 2560)

ตั้งแต่เริ่มตั้งหน่วยปฏิบัติการฝนหลวง เมื่อวันที่ 3 มีนาคม - 3 พฤษภาคม 2560 มีการขึ้นปฏิบัติการฝนหลวง จำนวน 59 วัน มีวันฝนตกจากการปฏิบัติการฝนหลวงคิดเป็นร้อยละ 97.7 ขึ้นปฏิบัติงานจำนวน 1,067 เที่ยวบิน (1,534.45 ชั่วโมงบิน) ปริมาณการใช้สารฝนหลวง 916.20 ตัน พลุซิลเวอร์ไอโอไดด์สำหรับภารกิจปฏิบัติการฝนหลวง จำนวน 307 นัด และภารกิจปฏิบัติการยับยั้งความรุนแรงพายุลูกเห็บ จำนวน 945 นัด จังหวัดที่มีรายงานฝนตกรวม 55 จังหวัด และทำให้มีปริมาณน้ำไหลเข้าอ่างสะสมรวม 177.33 ล้าน ลบ.ม.

ภาค - ศูนย์/หน่วยปฏิบัติการฯ	ขึ้นบิน (วัน)	ฝนตก (วัน)	จำนวนเที่ยวบิน (เที่ยว)	จำนวนชั่วโมงบิน (ชั่วโมง)	ปริมาณสารฝนหลวง (ตัน/นัด(ทำฝน)/นัด (ยับยั้งลูกเห็บ))	จังหวัดที่มีรายงานฝนตก (ทั้งการสังเกตด้วยสายตา/การตรวจวัดด้วยเรดาร์ และ เครื่องวัดน้ำฝนอัตโนมัติ)	ปริมาตรน้ำไหลลงอ่างเก็บน้ำสะสม (ล้าน ลบ.ม.)
เหนือ	35	33	172	303:15	159.50/307/945	14 จังหวัด	30.81
- เชียงใหม่ (เปิดหน่วยฯ 3 มี.ค. 60 เป็นต้นไป)	27	24	84	142:50	83.5/15/374	บริเวณที่มีฝนตก ได้แก่ จ.เชียงใหม่ จ.แพร่ จ.น่าน จ.ลำปาง จ.ลำพูน จ.สุโขทัย จ.เชียงใหม่ จ.พะเยา จ.ตาก (9 จังหวัด)	ภูมิพล 6.73 สิริกิติ์ 21.24 แม่กวาง 0.19 กิ่วลม 1.82 แควน้อย 0.83
- พิษณุโลก (เปิดหน่วยฯ 3 มี.ค. 60 เป็นต้นไป)	30	27	85	154:05	74.0/292/571	บริเวณที่มีฝนตก ได้แก่ จ.กำแพงเพชร จ. เชียงใหม่ จ.ตาก จ.พิจิตร จ.น่าน จ.พิษณุโลก จ.เพชรบูรณ์ จ.แพร่ จ.ลำพูน จ.สุโขทัย จ.หนองบัวลำภู จ.ลำปาง จ.นครสวรรค์ จ.ชัยภูมิ จ.เลย จ.อุดรธานี (16 จังหวัด)	
กลาง	45	45	297	388:45	239.10	11 จังหวัด	69.06



ภาค - ศูนย์/หน่วยปฏิบัติการฯ	ขึ้นบิน (วัน)	ฝนตก (วัน)	จำนวน เที่ยวบิน (เที่ยว)	จำนวน ชั่วโมงบิน (ชั่วโมง)	ปริมาณ สารฝนหลวง (ตัน/นัด(ทำฝน)/นัด (ยบยั้งลูกเห็บ))	จังหวัดที่มีรายงานฝนตก (ทั้งการสังเกตด้วยสายตา/การ ตรวจวัดด้วยเรดาร์ และ เครื่องวัดน้ำฝนอัตโนมัติ)	ปริมาตร น้ำไหลลง อ่างเก็บน้ำสะสม (ล้าน ลบ.ม.)
- นครสวรรค์ (เปิดหน่วยฯ ระหว่างวันที่ 3 – 30 มี.ค. 60)	13	13	33	50:25	33.0	บริเวณที่มีฝนตก ได้แก่ จ.ชัยนาท จ.นครสวรรค์ จ.ลพบุรี จ.สิงห์บุรี จ.เพชรบูรณ์ (ตอนล่าง) จ.พิจิตร จ.อุทัยธานี จ.กาญจนบุรี (8 จังหวัด)	ป่าสักชลสิทธิ์ 28.50 กระเสียว 1.31 ศรีนครินทร์ 31.38 วชิราลงกรณ์ 7.87
- กาญจนบุรี (เปิดหน่วยฯ 1 เม.ย. 60 เป็นต้นไป)	21	21	73	105:05	73.0	บริเวณที่มีฝนตก ได้แก่ จ.กาญจนบุรี จ.นครปฐม จ.พระนครศรีอยุธยา จ.สุพรรณบุรี จ.อ่างทอง จ.อุทัยธานี จ.ตาก (7 จังหวัด)	
- ลพบุรี (เปิดหน่วยฯ 3 มี.ค. 60 เป็นต้นไป)	38	38	191	233:15	133.1	บริเวณที่มีฝนตก ได้แก่ จ.ชัยนาท จ.นครสวรรค์ จ.พระนครศรีอยุธยา จ.ลพบุรี จ.สระบุรี จ.สิงห์บุรี จ.อ่างทอง จ.อุทัยธานี จ.เพชรบูรณ์ (ตอนล่าง) จ.นครราชสีมา (10 จังหวัด)	
<b>ตะวันออกเฉียงเหนือ</b>	<b>48</b>	<b>48</b>	<b>179</b>	<b>257:50</b>	<b>201.40</b>	<b>17 จังหวัด</b>	<b>11.43</b>
- นครราชสีมา (เปิดหน่วยฯ 1 เม.ย. 60 เป็นต้นไป)	26	26	76	99:00	99.2	บริเวณที่มีฝนตก ได้แก่ จ.นครราชสีมา จ.บุรีรัมย์ จ.อุบลราชธานี จ.ชัยภูมิ (4 จังหวัด)	ลำปาว 2.69 ลำตะคอง 1.03 ลำพระเพลิง 1.8 มูลบน 0.25
- อุดรธานี (เปิดหน่วยฯ ระหว่างวันที่ 15 มี.ค. 60 - 1 พ.ค. 60)	22	20	54	77:10	54.0	บริเวณที่มีฝนตก ได้แก่ จ.กาฬสินธุ์ จ.ขอนแก่น จ.ชัยภูมิ จ.นครพนม จ.เลย จ.สกลนคร จ.หนองคาย จ.หนองบัวลำภู จ.อุดรธานี (9 จังหวัด)	ลำแซะ 0.09 ลำนางรอง 0.14 ลำปลายมาศ 0.288 สิรินธร 5.14
- ขอนแก่น (เปิดหน่วยฯ 1 พ.ค. 60 เป็นต้นไป)	3	3	10	13:10	10.0	บริเวณที่มีฝนตก ได้แก่ จ.กาฬสินธุ์ จ.ชัยภูมิ จ.อุดรธานี (3 จังหวัด)	
- บุรีรัมย์ (เปิดหน่วยฯ ระหว่างวันที่ 3 – 30 มี.ค. 60)	19	19	47	78:45	47.0	บริเวณที่มีฝนตก ได้แก่ จ.นครราชสีมา จ.บุรีรัมย์ จ.มหาสารคาม จ.ยโสธร จ.ร้อยเอ็ด จ.ศรีสะเกษ จ.สุรินทร์ (7 จังหวัด)	

ภาค - ศูนย์/หน่วยปฏิบัติการฯ	ขึ้นบิน (วัน)	ฝนตก (วัน)	จำนวน เที่ยวบิน (เที่ยว)	จำนวน ชั่วโมงบิน (ชั่วโมง)	ปริมาณ สารฝนหลวง (ตัน/นัด(ทำฝน)/นัด (ยบยั้งลูกเห็บ))	จังหวัดที่มีรายงานฝนตก (ทั้งการสังเกตด้วยสายตา/การ ตรวจวัดด้วยเรดาร์ และ เครื่องวัดน้ำฝนอัตโนมัติ)	ปริมาตร น้ำไหลลง อ่างเก็บน้ำสะสม (ล้าน ลบ.ม.)
<b>ตะวันออก</b>	<b>43</b>	<b>43</b>	<b>209</b>	<b>281:55</b>	<b>147.30</b>	<b>7 จังหวัด</b>	<b>3.66</b>
- สระแก้ว (เปิดหน่วยฯ 20 เม.ย. 60 เป็นต้นไป)	13	13	67	78:55	47.1	บริเวณที่มีฝนตก ได้แก่ จ.จันทบุรี จ.ฉะเชิงเทรา จ.ชลบุรี จ.ปราจีนบุรี จ.สระแก้ว (5 จังหวัด)	คลองสีียด 0.95 หนองปลาไหล 1.29 ประแสร์ 1.14 ดอกราย 0.277
- จันทบุรี (เปิดหน่วยฯ ระหว่างวันที่ 3 มี.ค. - 19 เม.ย. 60)	30	30	142	203:00	100.2	บริเวณที่มีฝนตก ได้แก่ จ.จันทบุรี จ.ฉะเชิงเทรา จ.ชลบุรี จ.ปราจีนบุรี จ.ระยอง จ.สระแก้ว จ.ตราด (7 จังหวัด)	
<b>ใต้</b>	<b>44</b>	<b>44</b>	<b>202</b>	<b>292:45</b>	<b>160.10</b>	<b>6 จังหวัด</b>	<b>68.43</b>
- หัวหิน (เปิดหน่วยฯ 3 มี.ค. 60 เป็นต้นไป)	40	40	186	259:05	128.1	บริเวณที่มีฝนตก ได้แก่ จ.ประจวบคีรีขันธ์ จ.เพชรบุรี จ.ราชบุรี (3 จังหวัด)	แก่งกระจาน 16.49 ปราณบุรี 1.17 บางลา 50.77
- สงขลา (เปิดหน่วยฯ ระหว่างวันที่ 3 มี.ค. - 20 เม.ย. 60)	16	16	16	33:40	32.00	บริเวณที่มีฝนตก ได้แก่ จ.พัทลุง จ.ยะลา จ.นราธิวาส (3 จังหวัด)	

กลุ่มวิชาการปฏิบัติการฝนหลวง กองปฏิบัติการฝนหลวง กรมฝนหลวงและการบินเกษตร